





AFSTØBNINGSSAMLINGENS

# RESTAURERING

JØRGEN BAU

Efter indflytningen af Afstøbningssamlingen til Vestindisk Pakhus i vinteren 1984-85 blev der oprettet et restaureringsværksted til at udbedre og genetablere samlingen.

Min baggrund for at tiltræde som konservator for dette værksted var min uddannelse hos en stukkatørmester der ikke lavede stuk, men udelukkende beskæftigede sig med afstøbnin-

ger, blandt andet på Akademiets billedhuggerskole. Jeg er i dag vel den eneste udøvende med netop denne baggrund, bortset fra de tre stukkatører der i de forløbne år er udlært i Afstøbningssamlingen. I gamle dage blev vi kaldt for "gipsere".

Det første indtryk var ret kaotisk. Jeg startede arbejdet sommeren 1985, og de tre etager i pakhuset flød med figurdele og relieffer, løse

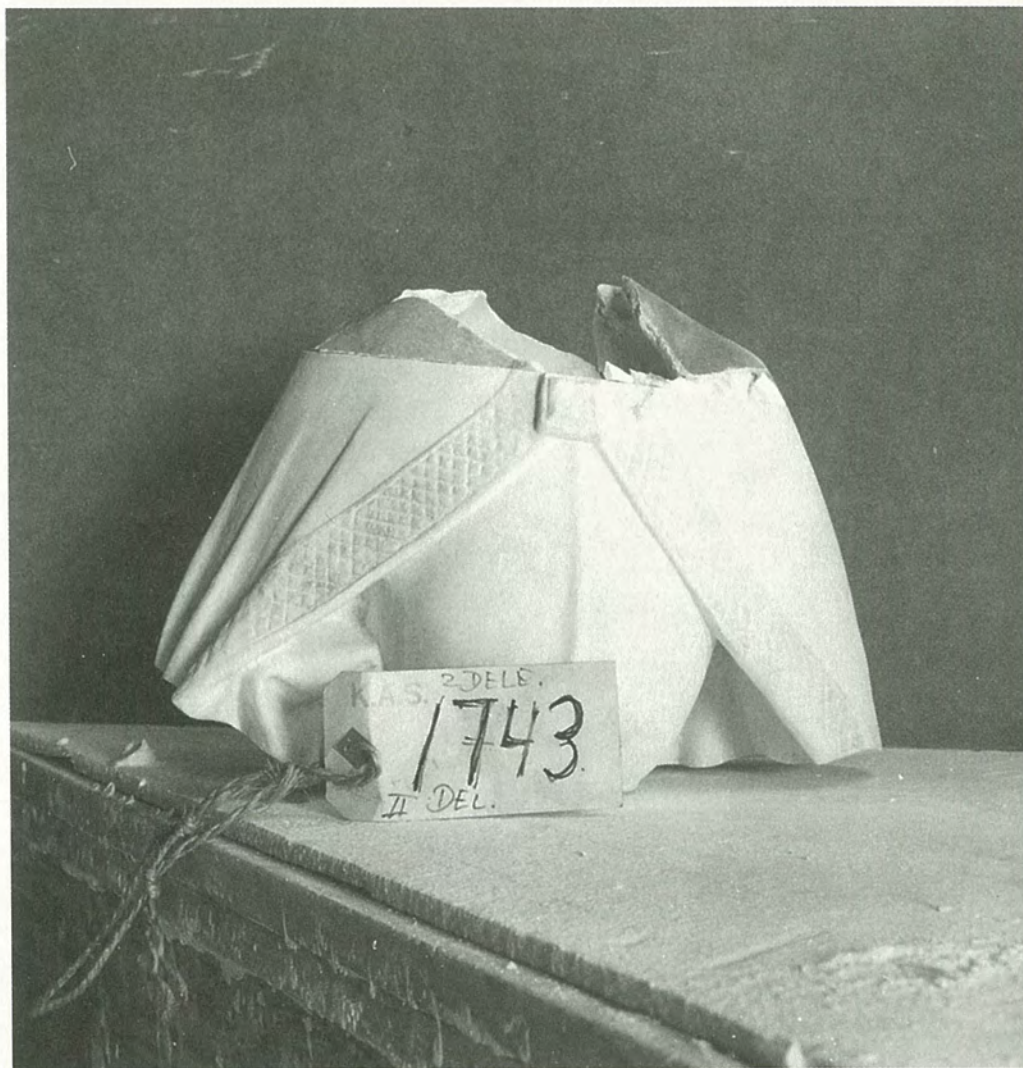
og afbrækkede arme, ben og skår. Det lignede et lazaret, dramatisk belyst af det indtrængende sollys og genskinnet fra vandet i havnen. Over 2500 afstøbninger. Der havde oprindeligt været flere.

I de følgende år passerede størstedelen af disse afstøbninger gennem værkstedet, om ikke for andet så for at blive rensset for insektpopper og snavs. Jeg vil forsøge at give et indblik i hvordan vi arbejdede, i det forfængelige håb at det måske kan være til nytte for andre der arbejder med gipsafstøbninger.

Erfaringerne vi nåede at indsamle, på grund af opgavernes enorme omfang og vores kontakter med andre afstøbningssamlinger, blev desværre aldrig udmøntet i en skriftlig og offentlig tilgængelig rapport inden den pludselige lukning af værkstedet på grund af de pålagte sparerunder.

Vi lavede en oversigtsrapport hvert år med fotodokumentation og oplysninger om hvert inventarnummer og dertil eksempler fra restaureringen, og disse rapporter er selvfølgelig til stede på museet, men hvem kan få dem at se?

Ret hurtigt efter at værkstedet var startet, begyndte vi at tage os af bestillingsopgaver fra andre museer, idet vi fandt ud af at vi kunne



*Fig. 1. Ny afstøbning fra støberiet i Berlin af ridder fra Nürnberg (ca. 1380) skåret over ved skuldrene. Skuldrene fra den gamle afstøbning sat på som prøve.*



bytte os frem til de ting vi manglede, arme og ben og andet som var gået til efter det famøse ophold i Ledøje siden 1966. De tyske afstøbningssamlinger var i gang med at genopbygge hvad der var ødelagt under krigen så ved hjælp af nyafstøbninger af de bedste ting vi havde, kunne vi bytte os til hvad vi manglede af stumper, og senere også supplere samlingen med nye genstande.

Det første restaureringseksempel viser tilpasningen af et nyt hoved modtaget fra Berlin (figs. 1-2). Mange af figurerne i Afstøbningssamlingen er indkøbt i Berlin og mange af de originale forme eksisterer stadig.

Vi forsøgte så vidt muligt at erstatte det manglende på en figur med nye afstøbninger fra en tilsvarende figur, eller fra eksisterende forme af figuren. Vi modellerede f.eks. ikke nye fingre på som kun lignede de oprindelige.

En afstøbning må betragtes som en nøjagtig dokumentation af originalen, ikke en modelleret kopi.

Som tiden gik, betød det at vi fik oparbejdet en pæn samling af forme af de bedste afstøbninger i Afstøbningssamlingen og af alle mulige løsdeler i øvrigt fra andre afstøbningssamlinger som vi besøgte under udvekslingen af genstande.

Allerede før samlingen blev officielt åbnet i 1995 benyttede vi nogle af disse forme til at lave afstøbninger til salg. Vi forsøgte samtidig

at udbrede kendskabet til de forskellige støbemetoder der var brugt da afstøbningerne oprindeligt blev skabt, dels ved demonstrationer ved årlige 'åbent hus'-arrangementer og dels ved en særudstilling i 1990 omkring afstøbningsteknik hvor vi havde fremskaffet eksempler på forme af næsten enhver type. Der blev i den forbindelse udgivet en lille folder om emnet.

Interessen for, hvordan man laver afstøbninger, og hvordan man havde gjort det tidligere, var tilsyneladende ret stor, så i de sidste par år lavede jeg en mere omfattende beskrivelse med ca. 170 billeder der instruktivt følger de forskellige processer. Statens Museum for Kunst havde afsat nogle penge til udgivelsen, men der skete ikke noget og bogen strandede ved lukningen af værkstedet. Det var måske uklogt.

Der findes ikke nogen samlet beskrivelse af de forskellige teknikker her eller i udlandet, så man kan frygte at i hvert fald en del af den viden vi sad inde med vil gå tabt.

En montre i stueetagen viser et par eksempler på forme, som vi har lavet, men der er andre metoder som f.eks. gelatineforme, af benlim og naturgummi (kaldet gutta-perka), som skal opvarmes når man støber, eller forme af blødt ler som ville tørre ind og derfor ikke kan udstilles. Mange af de største afstøbninger i samlingen er støbt i forme lavet af blødt ler.



Fig. 2. Afstøbning af ridder fra Nürnberg (ca. 1380) med nyt hoved og skulder, inden patinering med støv.

**Tilpasning af nye afstøbningsskulpturer til gamle**  
Billederne af ridderen i rustning fra Nürnberg viser hvordan et nyt stykke tilpasses et gammelt (figs. 1-2).



Vi havde byttet os til afstøbningen af overkroppen fra støberiet i Berlin hvor den oprindelige figur også er støbt. Stykket var rigeligt stort, men det er altid en fordel at få mere med end der mangler, så man kan måle sig frem til placeringen, og det har ingen økonomisk betydning om man støber lidt mere med, når først formen er fundet frem og gjort klar.

Det var hovedet med skuldre vi skulle bruge, så vi skar med et vandret snit lidt af den gamle afstøbning først og lagde derpå et tilsvarende snit på den nye. De to billeder forklarer næsten fremgangsmåden. Den nye overkrop står med det afskårne stykke fra den ældre afstøbning og omvendt. Princippet er at man bevarer så meget af det gamle som muligt ud fra en praktisk vurdering af hvad der er forsvarligt. Hvis vi havde ladet skuldrene være, som de var, ville samlingen af de to stykker have været for vanskelig og måske også for unøjagtig.

Den gamle afstøbning var lidt tydeligere end den nye, men sådan har det været næsten hver gang vi fik dele støbt i de måske hundrede år gamle forme fra Berlin, og det skyldes blandt andet at de var nødt til at lakere formene inden de kunne bruges igen.

Samlingen af de to dele foregår med gips. Man skærer op i de to flader der skal mødes så der er noget at binde i og lukker de to fla-



*Fig. 3. Venus fra Capua (slutn. af 4. årh. f.Kr.) samles. Der er tale om en ny afstøbning til Antiksamlingen i Kiel. Figuren og kroppen er mættet med vand og der er skåret dybe riller i de to flader der mødes. Gipsen, der er rørt op forholdsvis tyndt lægges først på når det er begyndt at stivne og næsten ikke flyder, for ikke at figurdelene skal nå at suge for meget vand ud af blandingen og for at gipsen ikke skal løbe. Det overflødigste gips fjernes mens det er vådt.*

der med klar shellak et par gange inden man samler stykkerne. Shellakken skal forhindre at vandet suges ud af den gips man trykker stykkerne sammen med. Hvis de to flader suger for meget holder gipsen ikke. Se billedet med Venus-hovedet (fig. 3).

Det øverste stykke kan man godt gøre vådt så det ikke suger, men den gamle afstøbning må helst ikke få for meget vand, fordi

vandet opløser de urenheder der med årene har frigjort sig fra gipsen. Fugten vil få jern og svovl til at trænge ud i overfladen, og der opstår derved en gul misfarvning langs samlingen, når gipsen tørrer op.

Misfarvninger af denne art kan dog godt fjernes eller rettere man kan sende jern- og svovlrester tilbage hvor de kom fra. Se herom i afsnittet "ituslåede afstøbninger".

Patinaen manglede på den nye overdel (fig. 2). Vi eksperimenterede med forskellige tørfarver der iblandet vand blev forstøvet på overfladen med en *airbrush*. Man kan sprøjte oppefra så forstøvningen lægger sig på næsten samme måde som den naturlige patina. Men den rigtige farve er meget svær at ramme med en kunstig farve, så ved mindre områder foretrak vi at bruge naturligt støv opløst i vand. Vi havde altid havde en bøtte med støv, børstet af fra bagsiden af de store relieffer eller indsiden af krukker og figurer, hvor der havde samlet sig tykke lag. Vi brugte samme slags snavs, som havde skabt meget af den naturlige patina på afstøbningerne.

#### Vandskader

Athena-Medici, som er den højeste enkeltfigur i Afstøbningssamlingen må have stået et sted i Ledøjeladen hvor det rigtig har kunnet regne ind. Soklen var stedvis som det ses af billedet skyllet helt fri for gips. Der var kun hessian





Fig. 4. Sokkel med afbrækket ugle fra afstøbningen af Athena-Medici (440-430 f.Kr.). Mindst en centimeter gips er skyllet væk.

tilbage (fig. 4). Samtidig var figuren sunket ned i soklen så den vaklede når man skubbede til den. Figuren er støbt i fransk gips og af franske gipsere, så afstøbningen er meget tynd og let sammenlignet med tyske og italienske afstøbninger. Vi måtte i øvrigt save hovedet af og sætte det på med en tap så det kunne tages af og på, for at kunne rejse figuren op og køre den på plads med en pallevogn uden hovedet. Det var noget af det første vi lavede efter indflytningen.

Den følgende foreløbige restaurering foregik i 1988. Figuren blev lagt ned på madrasser

og den indvendige afstivning af træ blev – forsigtigt mens vi holdt vejret – udskiftet med nye træstivere, fæstnet med hessian og gips. Med et stålanker nedfra blev uglen gjort fast til soklen (fig. 5). Kløerne var til dels bortforvitrede, men der var ikke tvivl om placeringen og udbedringen af det manglende var også forholdsvis ukompliceret.

Uglen er en tilføjelse, dvs. en senere restaurering, så selv om den måske ikke blev nøjagtig som den engang havde været ved hver eneste klo, lod vi det være indtil videre.

Venstre arm som skulle holde skjoldet og et langt spyd manglede.

Så stod den i samlingen og så rimeligt flot ud med skjoldet ved siden af uglen.

Vi vidste godt at der var tilsvarende afstøbninger i Cambridge og Moskva. Men der var meget andet at lave og de fleste suppleringer foregik ved personlige kontakter og bytteforanstaltninger. Vi havde desuden et forholdsvis stramt budget.

Den gips vi havde lagt på soklen og de reparationer der var foretaget ved blandt andet uglen, blev ved med at blive gule. Fransk gips er i sig selv mere gullig end den tyske og den indeholder langt mere forurening af jern og svovl. Det betyder at ældre franske afstøbninger er mere sensible over for vand, også fordi de er så tynde (og elegant støbte), at det er vanskeligere at sende svovlfarven ind i gip-



Fig. 5. Athena-Medici (440-430 f.Kr.) efter den foreløbige restaurering 1988. Skjoldet står på gulvet.

sen igen, som jeg beskriver under afsnittet om ituslåede afstøbninger.

1999 blev der så mulighed for at smutte til afstøbningssamlingen i Cambridge for at afstøbe venstre arm og resten som manglede.

Vi brugte en modellérbar rød siliconegummi, dvs. en siliconegummi man trykker på figuren omtrent som blødt ler. Denne type siliconegummi har den egenskab at den ikke sætter noget spor hvis man pudrer eller bør-





Fig. 6. Fra afstøbningssamlingen i Cambridge. Athena-Medicis arm afformes med siliconegummi. Uden på siliconegummiformen lægges en støtteform af gips i flere stykker.

ster figuren først med talkum. (figs. 6-7)  
Tappen til at fastgøre armen med lavede vi først da vi kom hjem. Fig. 8 viser hvad man forstår ved en tap af metal, dog ikke på Athene-statuen, men på en arm fra Laokoon-gruppen. Arm og skjold på Athene-statuen vejer tilsammen et halvt hundrede kilo, så vi



Fig. 7. Formen holdes sammen af et større kappestykke af gips og hessian. Gipsstykkerne inden under er forinden smurt med fortyndet stearin.

var nødt til at benytte et stålanker, der kunne bære noget, og som samtidig kunne fungere så armen kunne komme af og på ved en eventuel omroking.

Tappen der er smurt med fedtstof holdes ind i det hulrum man har skåret, det vil sige



Fig. 8. Højre arm på den ene af Laokoons sønner (1. årh. f.Kr.). Bemærk hullet i tappen til brug for en gennemgående split. Tappen passer ned i en muffe af metal der har været pakket tæt omkring tappen inden der blev støbt gips omkring den.

tilslutningspunktet for armen. Fra ryggen, hvor vi havde savet et lille område fri for at kunne komme til, støbte vi gips omkring jernet. Derefter satte vi det afsavede stykke tilbage i gips så operationen var usynlig.

Statuen er nu intakt og kan skilles ad uden større besvær, hvis man vel at mærke læser restaureringsrapporten om hvordan. Ved nedpakningen af samlingen til Ledøje, havde



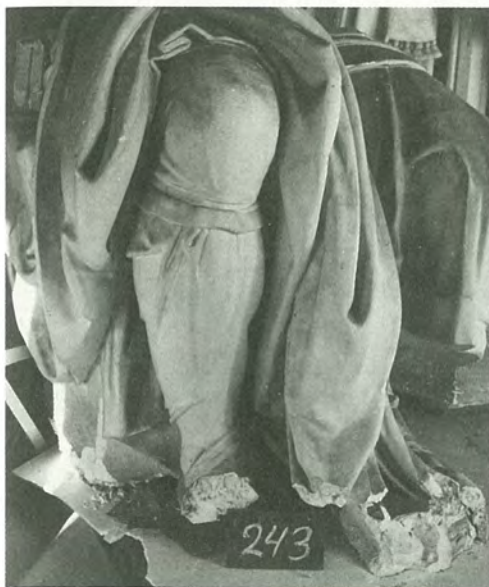


Fig. 9. Skader på Michelangelos Moses (1513-16) ved forkerte løft og vip af soklen.

man i flere tilfælde ikke haft øje for hvordan figurerne skulle skilles ad, så der var mange bøjedede tapper.

#### Medfødte svagheder

De steder hvor figurer eller figurgrupper var samlet med gips efter støbningen, kunne der være opstået et brud i samlingen.

Ved den type skader kunne vi samle stykkerne med gips igen, efter først at have fjernet det tynde lag som var efterladt ved den

oprindelige samling. Det gør man for ikke at gentage processen med ny gips oven på den gamle for derved "vokser" armen eller halsen eller hvad man nu sætter på.

Vi fandt eksempler på tidligere, sikkert gentagne reparationer, hvor f.eks. en overarm var vokset med mere end en centimeter.

Billedet af Venus (fig. 3) viser en sådan 'på sætning'. Det er klart at her er en svaghed hvis man lægger den godt to meter høje figur ned og løfter den i soklen og hovedet. En medfødt svaghed.

De forholdsvis tynde sokler som en del af afstøbningerne er støbt med er også ret udsatte under flytning. Det letteste er at vippe en stående figur over på den ene kant inden løftet, for at få fat underneden – og så sker det.

Michelangelos Moses er et eksempel på hvad der kan ske, når der løftes forkert i soklen. Vi havde et halvt hundrede lignende tilfælde (fig. 9).

Stumperne var der stort set alle, så de blev først limet sammen med klar pvc-lim på den liggende figur. Indersiden fik derefter shellak og tilpassede kramper blev sænket ind som 'klinker' med araldit og endelig blev det hele armeret med gipsdyppet hessian.

På det svageste sted langs yderkanten borede vi derefter 10 mm huller hvorigennem vi pressede stålstænger dyppet i araldit.



Fig. 10. Skår og brudstykker fra Trajans triumfbue i Benevent (indviet 114 e.Kr.).

Vi har gjort forsøg for at se, om en sådan stålstang nytter noget i forhold til en forholdsvis svag gips, og det gør den, når den fastholdes af epoxylim (araldit).

De træsokler vi fik lavet til afstøbningerne i samlingen, er indrettet sådan at forstykket kan skrues af. Med en palleløfter kan man så flytte rundt på sokkel og figur samlet. Herved kan man undgå lignende brud.

#### Ituslåede afstøbninger

Fig. 10 viser skår fra et af de store relieffer fra Trajans triumfbue i Benevent. Bemærk de mange insekt pupper. Insekterne har boret



Fig. 11. Antinous-relief (125-138 e.Kr.) næsten totalskadet af fugt og rustsprængninger.

sig ind i gipsen, så de skulle fiskes ud med en pincet.

Reliefdelene blev stillet op, så vi kunne komme til på både bagside og forside hvorefter skårene blev limet sammen med en tynd pvc lim. Bagsiden fik shellak og henover bruddene blev lagt et lag hessian dyppet i gips visse steder med små tværgående stålstænger eller indpassede kramper.

Det er sådan set princippet, lidt ad gangen og altid stykkerne balancerende mod hinanden så man kan se om de passer på begge sider.

Der manglede små partier af flere af triumfbue-reliefferne, og hvor der var ansigter eller andet motiv fyldte vi ud med gips et par millimeter tilbage for den omliggende overflade og udfyldningen blev svagt skraveret. Det var ikke muligt at skaffe supplerende afstøbninger af disse relieffer i hvert fald ikke umiddelbart. Mange af reliefferne har i øvrigt aldrig været stillet sammen før, viste det sig. Men det vender vi tilbage til.

Når man lægger våd gips og hessian bag på så store flader, efter sammenlimningen opstår der let misfarvninger, svovlet trænger ud og gør overfladen gullig, selv om man har præpareret med shellak og derved forhindret det værste.



Med en blomstersprøjte kan man forstøve lidt vand på den misfarvede overflade, men ikke så meget at det går ud over den naturlige patineringsring, eller den snavsede hinde om man vil. Den gule farve suges derved sammen med vandet ind i gipsen.

Det kommer igen når området tørrer op, men i mindre omfang, så hvis man gentager processen en fire til fem gange med dages

mellemrum kan man få det hele til at blive inde hvor det kom fra.

Mange af afstøbningerne havde i øvrigt fået så meget fugt i ledøje at de var helt gule af jern og svovludtrækninger og alligevel kunne misfarvningerne næsten fjernes på denne måde.

#### Genafstøbning af genstande

Enkelte figurer og relieffer var så medtagne at



det ikke gav nogen mening at bevare dem som de var. Fugt havde mørnet gipsen og rusten fra armeringsjernene havde sprængt overfladen så de næsten ikke kunne holde sammen. De kunne i hvert fald ikke holde til at blive udstillet.

Antinous-relieffet var et sådant eksempel (fig. 11). Vi valgte at fjerne armeringsjernene og samle gipsstumperne på bordet med lim, understøttet af kiler og gips, små revner blev fyldt ud med gips. Der manglede lidt nederst på relieffet, ellers blev det næsten intakt, men det tålte ikke at blive flyttet.

Relieffet blev derefter afformet med siliconegummi og vi støbte en hel ny afstøbning til udstillingsbrug (fig. 12).

Det var heldigvis ikke mange afstøbninger vi måtte benytte denne metode til, men vi var tvunget nogen gange til at lave nyafstøbninger af enkeltdele fra en større figur som var brudt sammen på grund af rustent jern. Man mister patinaen og herlighedsværdien ved afstøbningens alder på denne måde, men man bevarer formen fuldstændig. Med siliconegummi bliver afstøbningen præcis og uden nye grater.

### Støbemærker (fig. 13)

Mange udenlandske museer og støberier, hvor brygger Jacobsen og Statens Museum for Kunst købte afstøbningerne, brugte at sætte små støbemærker af kobber ind i afstøbning-



Fig. 12. Ny afstøbning af Antinous-relieffet på vej ud af siliconegummiformen.

gerne. Sommetider blev det dog kun til indridsede signaturer.

Man kan bruge disse støbemærker og signaturer til at tidsfæste mange af afstøbningerne.

Underdelen til Adonis fra Centocelle, der ligger på en palle, hvor rustent armeringsjern har sprængt gipsbenene på langs (fig. 14), har f.eks. et rundt mærke foran på soklen præget "Musée Royal". Det betyder at afstøbningen stammer allerede fra midten af det 19. årh. og er ca. 50 år ældre end hovedparten af de andre afstøbninger i samlingen der er anskaffet ef-

ter samlingens oprettelse i 1895 – selv om der også er afstøbninger der er ældre.

Netop dette støbemærke havde de ikke foto af i en forholdsvis ny bog, der blandt andet omtaler de franske støbemærker,<sup>1</sup> men vi har fået bekræftet at det forholder sig sådan af en af forfatterne, som har besøgt os i Afstøbningssamlingen.

Det var min hensigt at vi ad åre fik lavet et komplet katalog over støbemærker og signaturer. Her er gengivet hvad der findes af støbemærker i Afstøbningssamlingen, men der findes flere, i andre afstøbningssamlinger og det ville være hurtigt at lave et aftryk når vi var på besøg.

Vi har naturligvis også lavet aftryk af de indridsede signaturer, disse findes på værkstedet. Sommetider er der kun tale om navnet på den person der har udført støbningen, samt årstal.

Det meget store støberi i Firenze, Oronzio Lelli, fra slutningen af det 19. årh. har tilsyneladende aldrig signeret sine afstøbninger. Det samme gælder American School of Classical Studies in Rome, der i slutningen af det 19. årh. formidlede afstøbningerne af Trajans triumfbue i Benevent til bl.a. Afstøbningssamlingen.

Støbemærkerne er tænkt som en garanti for afstøbningernes oprindelse og som et forsøg



Fig. 13. Støbemærker fra figurer i Den Kgl. Afstøbningssamling.



Musée Royal  
Midten af 19. årh.



Musées Nationaux, Moulage [afstøbning]  
Slutningen af 19. årh., begyndelsen af 20. årh.



Musée du Louvre  
Reproduction interdite [forbudt]  
Ateliers de moulage  
Efter 1927 søgte man at forbyde reproduktion af  
Louvres afstøbninger.



Musée de Sculpture Comparée  
Palais du Trocadéro 1907  
Fra omkring 1905 slog man årstal i mærkerne. I de  
to firkanter står støbemesterens navn C. Pouzadoux  
Mouleur du Musée og Direction du Musée



Samme tekst som foregående 1922



Musée du Louvre [nummereret] 7598  
Slutningen af 19. årh.



Musée de Dijon  
Begyndelsen af 20. årh.



D. Brucciani & Co. London  
Slutningen af 19. årh. Signatur fra afstøbning solgt fra  
British Museum, der kun i sjældne tilfælde brugte et  
rigtigt støbemærke (rundt, med en enhjørning og en  
løve). Signaturen blev i stedet indridset i formene med  
et spidst redskab.

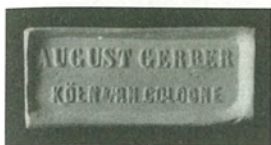


Original I.D. Antiken-Sammlung  
D. A. Kaiserhauses Verfielfältigung vorbehalten  
Kunsthistorisches Museum, Wien,  
slutningen af 19. årh.



Sculpturen-Museum. August Gerber  
Köln A/Rh. Cologne  
Ges.Gesch:Deposé-Registered  
Begyndelsen af 20. årh.





August Gerber  
Köln A/Rh. Cologne  
*Slutningen af 19. årh.*



E. Zoller  
P.S. Formator [støbemester], München  
*Begyndelsen af 20. årh.*



G. Geiler  
Formator der Akademie. D. Bild. Künste München  
*Begyndelsen af 20. årh.*



K.B. Techn. Hochschule in München  
Samml. F. Freihandz  
*Begyndelsen af 20. årh.*



Gipsformerei der Königl. Museen Berlin  
*Slutningen af 19. årh.*



Formerei der Staatl. Museen Berlin  
*Midten af 20. årh.*



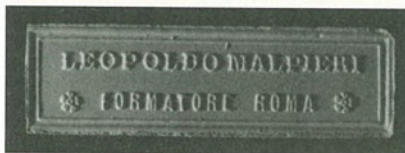
Stiftung Preussischer Kulturbesitz  
Staatliche Museen Gipsformerei  
*Slutningen af 20. årh.*



M. Gherardi Formatore  
Via Sistina 56 Roma  
*Begyndelsen af 20. årh.*



Virgilio Gherardi Roma  
*Begyndelsen af 20. årh.*



Leopoldo Malpieri  
Formatore Roma  
*Begyndelsen af 20. årh.*



Ny Carlsberg Glyptotek  
Eneret København  
*Midten af 20. årh.*



Den Kongelige Afstøbningssamling  
*Benyttet siden 1987.*





Fig. 14. Underdelen af Adonis fra Centocelle (tidlig 4. årh. f.Kr.). Armeringsjern har sprængt benene på langs.

på at sikre sig mod piratkopier. Det sidste er ikke så nemt. F.eks. omtaler Thorvaldsens Museum en "Underbalance i Regnskabet" for salget af afstøbninger i 1846. Man har mistanke om at Antonettis enke, der er museets gipsere, har mange ustemplede eksemplarer i baghånden som udleveres i stedet for stemplede og værkstedets italienske gipsere hævder at de hverken kan læse eller regne, så de vil ikke stilles til regnskab.<sup>2</sup> Noget lignende må være foregået andre steder.

#### Tilpasning af reliefdele der hører sammen

Ved værkstedets pludselige nedlæggelse var vi i gang med at samle reliefplader fra Marcus Aurelius-søjlen. De var støbt med en ekstra

kant hele vejen rundt omtrent på samme måde som de godt 60 kvadratmeter relieffer fra Trajans triumfbue i Benevent. Ligesom triumfbuen har søjlen aldrig været opstillet samlet.

På fig. 15 der viser en detalje fra et Benevent-relief kan man se hvordan afformningen i sin tid er foregået. Man har trykket ler mod originalen, lagt en gipskappe uden på leret på et passende område, taget gipskappen af og derpå skåret leret fri i mindre stykker og forsigtigt lagt det ned i kappen med indersiden opad.

På den måde får man får et aftryk af originalen i blødt ler, som man kan støbe gips i.

For at være sikker på ikke at mangle noget har man efter støbningen skåret en stribe af kanten på den brugte lerform og sat den tilbage på originalen til det andet ler. Dernæst har man dækket et nyt lerområde med en gipskappe og taget den af og lagt leret på plads i kappen og på den måde fået støbt hele relieffet af i passende stykker, men med en ekstra kant, som først skulle fjernes når triumfbuen skulle samles. Det var den aldrig blevet.

Der er i og for sig ikke nogen ben i at fjerne det overflødige med en stiksav, trådsave og nedstrygere, når først man forstår hvad det går ud på. Sommetider måtte vi forstærke kanten med gips og hessian fordi den oprindelige kant havde et armeringsjern i sig som vi



Fig. 15. To reliefplader fra Trajans triumfbue i Benevent (indviet 114 e.Kr.) inden tilpasningen. Man kan tydeligt se tegningen af den genbrugte lerform, og hvordan draperiet ved halsen først passer sammen, når det overflødig gips, på begge stykker, er skåret væk.

måtte fjerne. Der kunne være lidt problemer fordi reliefpladerne havde slået sig lidt, gips kan slå sig på samme måde som træ hvis det bliver fugtigt.

I alt er der 58 relieffer fra Marcus Aurelius-søjlen i Samlingen. Vi nåede at stille omtrent et cirkelslag op, 9 dele, skåret til så motiverne passede flot og med den rigtige opadgående søjlesnoning.

De står og venter på bedre tider.



#### Noter

<sup>1</sup> Fr. Rionnet, *L'Atelier de moulages du Musée du Louvre (1794-1928)*, Paris 1996.

<sup>2</sup> S. Schultz, "Gibseriet i Thorvaldsens Museum", *Meddelelser fra Thorvaldsens Museum udgivne i Hundredeaaret for Museets Aabning*, 1948: 86.